



**MONITORING
OBYWATELSKI
DRZEW**

Inicjatywę wspiera



**Fundusz Obywatelski
im. Henryka Wujca**

Raport z realizacji projektu

“Monitoring wycinek i nasadzeń w Bydgoszczy za 2021 r.”





**MONITORING
OBYWATELSKI
DRZEW**

Inicjatywę wspiera



**Fundusz Obywatelski
im. Henryka Wujca**

Wstęp

Już po raz trzeci mieliśmy przyjemność pracować nad raportem dotyczącym wycinek i nasadzeń na terenie Bydgoszczy, który także tym razem powstał dzięki grantowi otrzymanemu z **Funduszu Obywatelskiego im. Henryka Wujca** w ramach konkursu na lokalne działania strażnicze.

Celem projektu była analiza decyzji o wycinkę drzew oraz związanych z nimi nasadzeń dotycząca 2021 roku. Tak jak i wcześniej, chcieliśmy odpowiedzieć na następujące pytania:

- Ile i jakich gatunków drzew zostało wyciętych w 2021 r. na terenie naszego miasta?
- Czy są miejsca w których wycięto szczególnie dużo drzew?
- Ile było nasadzeń zastępczych?
- Jaki jest stosunek liczby nasadzeń drzew do liczby ubytków w 2021 r. ?

Wykorzystując dostęp do informacji poprosiliśmy Urząd Miasta Bydgoszczy, Urząd Marszałkowski Województwa Kujawsko-Pomorskiego, Wojewódzkiego Konserwatora Zabytków o decyzje dotyczące wycinek i nasadzeń na terenach Bydgoszczy. Zliczaliśmy także drzewa, które wycięto wydając tzw. ZRID - czyli zgodę na realizację inwestycji drogowej.

Zapraszamy do zapoznania się z naszym raportem oraz do odwiedzenia naszej strony, gdzie można poznać szczegółowe dane dotyczące wycinek i nasadzeń w Bydgoszczy.

Marzena Błaszczyk

Przewodnicząca Zarządu
Stowarzyszenie MODrzew - Monitoring Obywatelski Drzew



**MONITORING
OBYWATELSKI
DRZEW**

Inicjatywę wspiera



**Fundusz Obywatelski
im. Henryka Wujca**

Kto decyduje o wycince i nasadzeniu drzew?

W zależności od tego do kogo należy teren, decyzje podejmują różne instytucje.

- Urząd Miasta rozpatruje wnioski mieszkańców, wspólnot, przedsiębiorców i spółdzielni,
- Urząd Marszałkowski rozpatruje wnioski od Urzędu Miasta np. dotyczące dróg, miejskich parków, instytucji należących do miasta,
- Wojewódzki Konserwator Zabytków decyduje o drzewach rosnących na terenie objętym ochroną zabytków,
- dodatkowo Urząd Miasta wydaje zgody na wycięcie i nasadzenie drzew przy wydawaniu zgody na realizację inwestycji drogowej (tzw. ZRID),
- decyzję o usuwaniu drzew z dróg publicznych wydaje się po uzgodnieniu z Regionalną Dyrekcją Ochrony Środowiska,
- decyzje dotyczące nasadzeń na obszarze objętym ochroną zabytków uzgadnia się z Wojewódzkim Konserwatorem Zabytków.

Dane

W trakcie projektu udało nam się przeanalizować decyzje i uzgodnienia związane z wycinkami przez następujące organy: Kujawsko-Pomorski Wojewódzki Konserwator Zabytków, Marszałek Województwa Kujawsko-Pomorskiego oraz Prezydenta Miasta Bydgoszczy. Wnioskowaliśmy o udostępnienie dokumentów z poszczególnych 4-miesięcy, a w przypadku urzędu konserwatora i zgód na realizację inwestycji drogowej - za cały rok. Łącznie wysłaliśmy 6 wniosków o dostęp do informacji o środowisku oraz 2 wnioski o dostęp do informacji publicznej.

Ponadto naszym źródłem wiedzy były Raporty o stanie miasta Bydgoszczy.



**MONITORING
OBYWATELSKI
DRZEW**

Inicjatywę wspiera



**Fundusz Obywatelski
im. Henryka Wujca**

Jakie dane zbieraliśmy?

Do naszej bazy danych wpisywaliśmy każde drzewo przeznaczone decyzją organu do wycinki. Dla każdego drzewa interesowały nas następujące dane:

- **gatunek drzewa** - nazwa gatunku jest zapisywana po polsku, dokonaliśmy także jej ujednoclenia. Np. w niektórych decyzjach występował klon pospolity, w innych klon zwyczajny. Ujednoclenie zostało dokonane zgodnie z nazwą częściej pojawiającą się w literaturze naukowej
- **obwód pnia** - dane były wpisywane w cm, na podstawie pomiarów na wysokości 130 cm dokonywanych przez urzędników w trakcie oględzin
- **liczba pni** - zapisywaliśmy liczbę pni wycinanych drzew - jest to o tyle ważne, że niektóre gatunki drzew są z natury wielopniowe.
- **lokalizacja** - dla każdego drzewa wpisywaliśmy adres, następnie ulice grupowaliśmy w osiedla zgodnie z podziałem widocznym na mapie Bydgoszcz - podział miasta na rady osiedli i okręgi wyborcze¹
- **przyczyna** - dla każdego drzewa wpisywaliśmy adres, następnie ulice grupowaliśmy w osiedla zgodnie z podziałem widocznym na mapie Bydgoszcz - podział miasta na rady osiedli i okręgi wyborcze²

Podobne dane były zbierane dla nasadzeń.

Nie analizowaliśmy wycinek na terenach osób prywatnych. W tych sprawach wydawana jest tzw. cicha zgoda - po złożeniu wniosku o wycinkę drzewa na własnej posesji, możemy wyciąć drzewo, jeżeli urząd nie wyrazi sprzeciwu.

Należy też pamiętać, że wydanie decyzji na wycinkę często nie oznacza wycięcia drzewa w danym roku. Również wskazanie koniecznych nasadzeń nie oznacza zasadzenia drzew - decyzja zawsze daje wnioskodawcom alternatywę - zapłatę kwoty określonej w decyzji lub nasadzenia kompensujące ubytki spowodowane wycinkami.

Nasza analiza dotyczy danych uchwyconych w dokumentach w 2021 roku - drzew, w sprawie których podjęto decyzję aprobującą wycinkę oraz związanych z nimi nasadzeń. Nie znaczy to, że wszystkie z tych drzew zostały na dzień pisania raportu wycięte, a wskazane nasadzenia uzupełnione.

¹ Mapa okręgów wyborczych i osiedli https://bip.um.bydgoszcz.pl/binary/rady%20osiedla%2027%2E10%2E2014%20z%20okr%C4%99gami%20wyborczymi-2_tcm30-202903.pdf



**MONITORING
OBYWATELSKI
DRZEW**

Inicjatywę wspiera



**Fundusz Obywatelski
im. Henryka Wujca**

Wycinki i nasadzenia wg danych z Raportu o stanie miasta

Analizując "Raport o stanie miasta Bydgoszczy za 2021 r." należy odnotować, że w tym roku więcej miejsca poświęcono obliczeniom dotyczącym wycinek i nasadzeń. Po raz pierwszy uwzględniono też dane znajdujące się w decyzjach ZRID oraz drzewa wycięte w ramach gospodarki leśnej.

Niestety zgodnie z naszymi obawami, w 2021 r. znacznie wzrosła liczba drzew wycinanych w Bydgoszczy. Stało się tak za sprawą inwestycji, których realizacja spowolniła na skutek pandemii w 2020 r. Szczegółowe dane widać poniżej:

	2017	2018	2019	2020	2021
Nasadzenia	5106	3697	3565	2166	2901
Ubytki	3023	2440	3303	906	6861
Współczynnik nasadzeń	1,69	1,51	1,11	2,39	0,42

Źródło: Raport o stanie miasta Bydgoszczy za 2020 r. s. 187, Raport o stanie miasta Bydgoszczy za 2021 r. s. 220

Po raz pierwszy odkąd analizujemy dane, usunięto w ciągu roku więcej drzew niż posadzono.



**MONITORING
OBYWATELSKI
DRZEW**

Inicjatywę wspiera



**Fundusz Obywatelski
im. Henryka Wujca**

O czym mówią nam decyzje o wycinkach?

Przeanalizowaliśmy wszystkie wycinki, które wymagały decyzji administracyjnych i dotyczyły 2021 roku. Nasze dane pochodzą z informacji zawartych w dokumentach, nie weryfikujemy w terenie czy dane drzewo zostało już ścięte.

	Nasze badanie 2021	Dane GUS 2021	Nasze badanie 2020	Dane GUS 2020 ²	Nasze badanie 2019	Dane GUS 2019 ³
Wycięto	6923	6861	1384	2179	1189	3303
Nasadzono	4126	2901	1703	2166	1655	3565
Współczynnik nasadzeń	0,60	0,42	1,23	0,99	1,39	1,08

Źródło: 2) Raport o stanie miasta Bydgoszczy 2020 r. s. 190, 3) Raport o stanie miasta Bydgoszczy za 2020 r. s. 186

W poprzednich raportach pisaliśmy, że z trudem udaje się w Bydgoszczy zastąpić każde wycięte drzewo nowym nasadzeniem - w tym roku widzimy, że sadzimy o wiele mniej niż wycinamy.

Biorąc pod uwagę, że nie każde drzewo dobrze aklimatyzuje się w nowym miejscu po posadzeniu, nasadzenia związane z wycinkami w żadnym razie nie można nazwać kompensacyjnymi.



W 2021 roku przeznaczono do wycięcia 6923 drzew, które łącznie liczyły 8237 pni.

Pośród tych drzew 1230 mierzyło w obwodzie powyżej 100 cm, 228 ponad 200 cm, a 75 miało więcej niż 300 cm. Największe drzewa jednopniowe przeznaczone do wycinki to:

Gatunek	Obwód	Lokalizacja	Przyczyna
Topola balsamiczna	393 cm	Jana Pawła II	Zły stan fitosanitarny
Topola mieszaniec euroamerykański	360 cm	Gdańska	Zły stan fitosanitarny
Topola czarna	350 cm	Kamienna	suche 100%
Wierzba szara	320 cm	Bulwar nad Brdą	suche
Topola mieszaniec euroamerykański	315 cm	Sportowa	suche
Wierzba krucha	310 cm	Łochowska	Zły stan fitosanitarny, pień wrasta w ogrodzenie, pod linią energetyczną
Wierzba krucha	310 cm	Skłodowskiej-Curie	Posusz, połamane gałęzie, konary, mursz, próchnica
Topola bujna	310 cm	Szubińska	suche 100%, próchnica pnia
Topola balsamiczna	306 cm	Grunwaldzka	art. 86, połamane gałęzie, posusz 20%, mursz, próchnica, jemoła
Topola czarna	300 cm	Bohaterów Kragujewca	kolizja z inwestycją - budowa i przebudowa układu drogowego
Topola mieszaniec euroamerykański	300 cm	Brzęczkowskiego	posusz konarów
Topola bujna	300 cm	Zygmunta Augusta	art. 86, drzewo w 95% suche, obumarło, w sąsiedztwie linii kolejowej i nasypu



MONITORING OBYWATELSKI DRZEW

Inicjatywę wspiera



Fundusz Obywatelski
im. Henryka Wujca

Najczęściej wycinane drzewa

Wydawane w 2021 roku decyzje zdominowały brzozy i sosny. Poraża przede wszystkim jeden dokument - decyzja, w której wydano zgodę na wycinkę ponad 4 tysięcy drzew na działce przy ul. Wojska Polskiego na terenach dawnego Zachemu.

Najczęściej wycinane drzewa w 2021 wg gatunku	liczba wyciętych drzew	Najczęściej wycinane drzewa w 2020 wg gatunku	liczba wyciętych drzew	Najczęściej wycinane drzewa w 2019 wg gatunku	liczba wyciętych drzew
Brzoza brodawkowata	2495	Brzoza brodawkowata	149	Sosna zwyczajna	234
Sosna zwyczajna	2326	Olsza czarna	145	Klon zwyczajny	151
Topola osika	381	Klon zwyczajny	98	Klon jesionolistny	113
Robinia akacjowa	227	Robinia akacjowa	97	Robinia akacjowa	109
Lipa drobnolistna	163	Klon jesionolistny	96	Brzoza brodawkowata	81
Klon jesionolistny	146	Wierzba biała	89	Świerk pospolity	54
Klon zwyczajny	143	Świerk pospolity	67	Jarząb szwedzki	51
Dąb bezszypułkowy	105	Sosna pospolita	66	Lipa drobnolistna	48
Świerk pospolity	83	Topola czarna	32	Topola kanadyjska	32
Olsza czarna	61	Jesion wyniosły	30	Wierzba biała	17



MONITORING OBYWATELSKI DRZEW

Inicjatywę wspiera



Fundusz Obywatelski
im. Henryka Wujca

Policzyliśmy jak wyglądają wycinki i nasadzenia wg decyzji podejmowanych przez poszczególne organy. Porównując te dane z informacjami opublikowanymi w "Raporcie o stanie miasta Bydgoszczy za 2021 r." nie możemy z całą pewnością stwierdzić, że otrzymaliśmy wszystkie wydane decyzje z Urzędu Miasta Bydgoszczy.

Organ	Wojewódzki Konservator Zabytków	Prezydent Miasta Bydgoszczy	Marszałek Województwa Kujawsko-Pomorskiego	Prezydent Miasta Bydgoszczy (ZRID)
Wycinki	8	5974	618	373
Nasadzenia	2	2588	1148	388

Lokalizacje wycinanych drzew

W 2021 r. najwięcej drzew do wycinki przeznaczono przy ul. Wojska Polskiego. We wcześniejszych latach największe wycinki były także spowodowane inwestycjami. W 2019 r. było to przygotowanie jednej z działek w BPP-T, a w 2020 r. budową mostu w rejonie Kazimierza Wielkiego. W pierwszej "10" znalazły się także w 2021 r. wycinki związane z budową systemu "Park and Ride".

Najczęściej wycinane w 2021 wg lokalizacji	liczba wyciętych drzew	Najczęściej wycinane w 2020 wg lokalizacji	liczba wyciętych drzew	Najczęściej wycinane w 2019 wg lokalizacji	liczba wyciętych drzew
ul. Wojska Polskiego	4675	rejon mostu - Kazimierza Wielkiego	370	ul. Matuszewskiego	152
Pętla Przylesie (P&R)	163	ul. Filmowa	58	ul. Smukalska	98
ul. Toruńska	134	ul. Królowej Jadwigi	48	Park Bydgoskiego Harcerstwa	94
ul. Chodkiewicza	127	ul. Matuszewskiego	35	ul. Siedlecka	36
ul. Łowiskowa	105	ul. Szarych Szeregów	31	ul. Fordońska	31
ul. Prądocińska	95	ul. Powstańców Warszawy	28	ul. Gdańska - Myślęcinek	30
ul. Gdańska (P&R)	85	ul. Skarżyńskiego	26	ul. Inowrocławska	26
ul. Petersona	59	ul. Kapliczna	24	ul. Kossaka	25
ul. Akademicka	52	ul. Żeglarska	19	ul. Żwirki i Wigury	24
ul. Andersa	47	ul. Siedlecka	18	Park nad Starym Kanałem	20



**MONITORING
OBYWATELSKI
DRZEW**

Inicjatywę wspiera



**Fundusz Obywatelski
im. Henryka Wujca**

Lokalizacje według osiedli

Mając dane o wycinkach i nasadzeniach policzyliśmy współczynnik nasadzeń dla każdego osiedla. Osiedla z najwyższym współczynnikiem nasadzeń za 2021 rok to:

Osiedle	Wycinki	Nasadzenia	Współczynnik nasadzeń
Górzyskowo	13	50	3,85
Bielawy	154	391	2,54
Miedzyń-Prądy	21	40	1,90
Zimne Wody	7	12	1,71
Wilczak-Jary	15	25	1,67
Stary Fordon	29	44	1,52
Kapuściska	114	169	1,48
Czyżkówko	31	44	1,42
Brdyujście	6	8	1,33
Wzgórze Wolności	141	181	1,28

Po raz pierwszy, z uwagi na niespotykaną skalę decyzji wyodrębniliśmy jako osobną jednostkę tereny danego Zachemu. Tereny te nie przynależą do żadnego z osiedli - jednostek pomocniczych gminy. To działki położone wzdłuż ul. Wojska Polskiego na tym terenie, ul. Hechlińskiego czy Wulffa.

	Wycinki	Nasadzenia	Współczynnik nasadzeń
dawny Zachem	4699	539	0,11

Z punktu widzenia różnych ognisk zanieczyszczeń chemicznych na terenach dawnego Zachemu interesujące wydaje się pytanie o to, jak zostanie zagospodarowany surowiec pozyskany z tego terenu.



**MONITORING
OBYWATELSKI
DRZEW**

Inicjatywę wspiera



**Fundusz Obywatelski
im. Henryka Wujca**

Przyczyny wycinania drzew

Od 3 lat nie zmieniała się główna przyczyna wycinek - to wciąż inwestycje. Jednak dane z 2021 roku są o kilka rzędów większe, niż te z wcześniejszych lat.

W 2021 roku wycinki z powodu inwestycji zwiększyły się w Bydgoszczy o 1080%!

Przyczyny 2021	Wycinki	Przyczyny 2020	Wycinki	Przyczyny 2019	Wycinki
Inwestycja	5844	Inwestycja	741	Inwestycja	541
Suche	452	Suche	304	Suche/Obumarłe	181
Zagraża linii energetycznej	256	Instalacje, zagraża bezpieczeństwu ludzi i mienia	44	Zły stan fitosanitarny	79
Zły stan fitosanitarny	130	Koliduje z budynkiem	36	Instalacje, zagraża bezpieczeństwu ludzi i mienia	50
Gatunek ekspansywny	45	Zły stan fitosanitarny	32	Koliduje z budynkiem	45

Zgodnie z naszymi przewidywaniami 2021 rok nie był łaskawy dla drzew w Bydgoszczy. Wyraźnie widoczne odbicie po pandemii przyczyniło się do drastycznego wzrostu liczby wycinanych drzew.



**MONITORING
OBYWATELSKI
DRZEW**

Inicjatywę wspiera



**Fundusz Obywatelski
im. Henryka Wujca**

Nasadzenia zastępcze

W przeanalizowanych decyzjach zdecydowano o posadzeniu **4126 drzew**.

W 2019 roku, w każdej przeanalizowanej decyzji opracowanej przez Wydział Zieleni i Gospodarki Komunalnej Urzędu Miasta Bydgoszczy znalazł się wymóg nasadzeń zastępczych. W 2020 roku tylko jedna decyzja procedowana przez ten wydział nie zawierała takiego wymogu. W 2021 roku trudno mówić o kompensacji za wycinane drzewa. Drzew szybciej ubywa niż przybywa.

Ciągle aktualnym problemem jest również zastępowanie drzew wielopniowych, pojedynczymi drzewami, bez brania pod rozwagę ilości pni. W przypadku niektórych drzew, zwłaszcza takich, gdzie każdy pień można traktować jak osobne drzewo, nasadzenia powinny kompensować każdy z nich.

Najczęściej sadzone gatunki:

Nasadzenia 2021	liczba	Nasadzenia 2020	liczba	Nasadzenia 2019	liczba
Brzoza brodawkowata	273	Klon zwyczajny	181	Żywołik zachodni	155
Sosna czarna	238	Brzoza brodawkowata	136	Lipa drobnolistna	148
Sosna zwyczajna	236	Klon jawor	93	Jarząb pospolity	129
Lipa drobnolistna	220	Lipa drobnolistna	90	Brzoza brodawkowata	97
Głóg jednoszyjkowy	169	Żywołik zachodni	77	Klon zwyczajny	96

Odmowy

W analizowanych decyzjach nie wydano zgody na wycinkę 125 drzew. W dokumentach z 2020 roku było takich drzew 71. W 2019 takich drzew nie zliczaliśmy. Największe drzewo to 3-pniowa wierzba biała - obwód 447 cm rosnące przy ul. Toruńskiej, z kolei największym drzewem jednopniowym jest topola szara o obwodzie 310 cm przy ul. Wyzwolenia. Decyzję odmowną dotyczącą wierzby wydał Urząd Marszałkowski, z kolei w przypadku topoli był to Urząd Miasta Bydgoszczy.



**MONITORING
OBYWATELSKI
DRZEW**

Inicjatywę wspiera



**Fundusz Obywatelski
im. Henryka Wujca**

Rekomendacje

Biorąc pod uwagę przyczyny wycinek w Bydgoszczy w przeanalizowanych decyzjach, jak i naszą wiedzę zebraną od początku działalności rekomendujemy władzom miasta następujące działania:

1. Więcej sadzić niż wycinać

To absolutne minimum, by zadbać o dobrostan mieszkanek i mieszkańców. Dane zawarte w decyzjach dotyczących wycinek pokazują, że tracimy coraz więcej drzew. Warto też podkreślić, że decyzje nie odzwierciedlają liczby drzew, które tracimy z innych powodów - gwałtownych wiatrów czy burz (drzewo ścinane przez służby ratownicze nie wymaga zgody). W 2022 roku na skutek silnych burz straciliśmy ponad 400 drzew.

2. Wprowadzenie standardów zieleni w Bydgoszczy - podtrzymujemy naszą zeszłoroczną rekomendację

Każda inwestycja to nie tylko wycinki, to także ciężki sprzęt budowlany w pobliżu drzew, a to najczęściej zasypane lub uszkodzone drzewa. W ciągu całego roku znów podejmowaliśmy tego typu interwencje. Tylko zwiększenie świadomości wśród władz, nadzoru i firm wykonujących prace może coś zmienić.

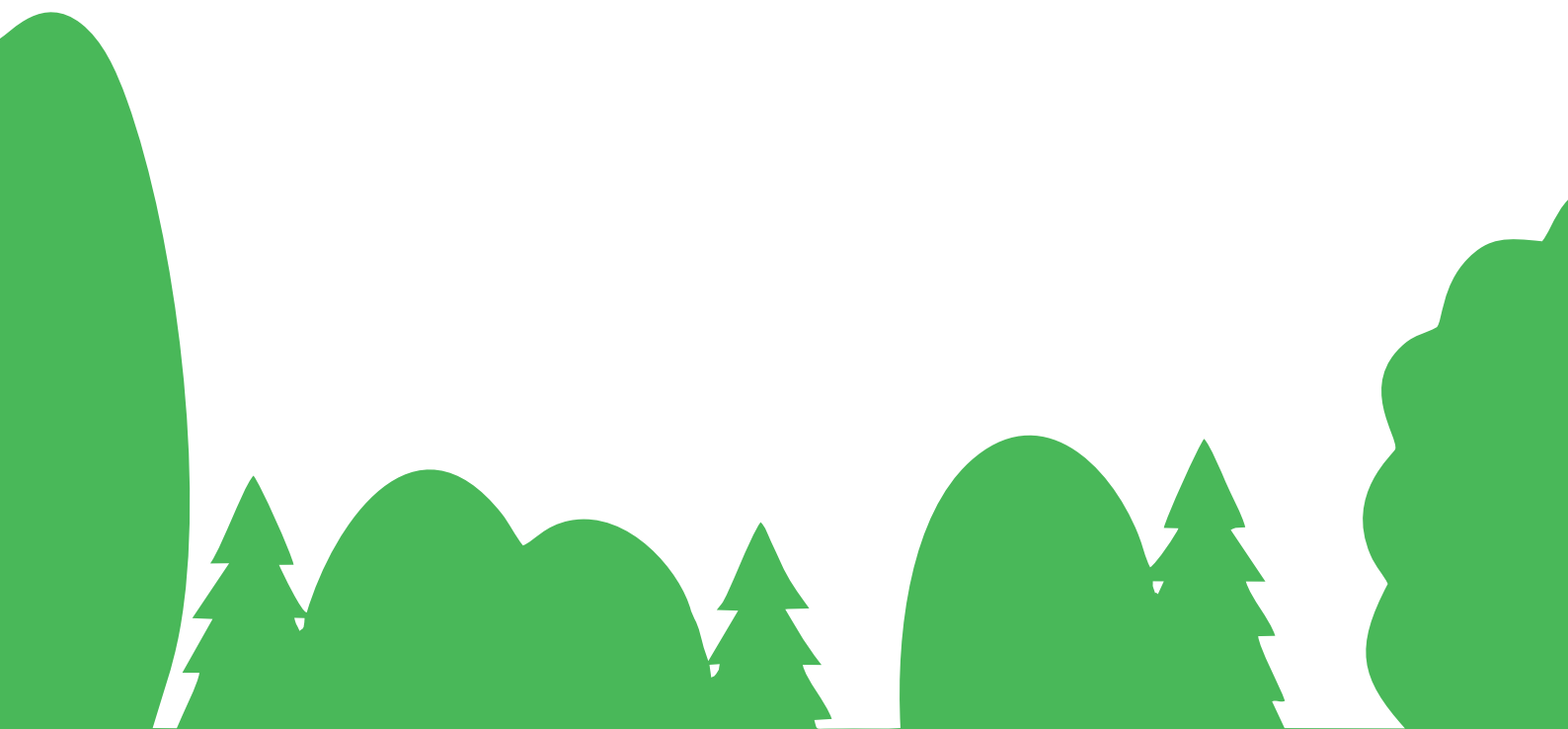
3. Pozostawić część drzew na terenach byłego Zachemu jako barierę chroniącą przed hałasem i zanieczyszczeniami

Drzewa i tereny zieleni sprawdzają się jako naturalna bariera pochłaniająca hałas i zanieczyszczenia. Z uwagi na coraz szybszy rozwój różnych inwestycji na terenach byłego Zachemu wycina się tam coraz więcej drzew. To duży problem dla mieszkańców sąsiadujących osiedli, którzy są narażeni na liczne uciążliwości z tym związane.

Zwracamy też uwagę na problem związany z planowaną [ustawą o zmianie ustaw w celu likwidowania zbędnych barier administracyjnych i prawnych](#). Proponowane zmiany w ustawie o ochronie przyrody **doprowadzą do zwiększenia wycinek**. Drzewa, które liczymy w naszym badaniu, to drzewa, które spełniają wymóg ustawy o ochronie przyrody, czyli mają co najmniej 50 cm w większości przypadków (np. dla klonu jesionolistnego to co najmniej 80 cm). Obecnie ustawodawca proponuje zwiększenie tych minimów o 10 cm, co przyczyni się do zwiększenia liczby wycinanych drzew. Ponadto skrócone mają zostać terminy na oględziny drzew z 14 do 7 dni. To również może wpłynąć na jakość wydawanych decyzji.

Analiza danych: Aleksandra Jankowska, Aleksandra Maćkowiak, Łukasz Sołtys, Marzena Błaszczyk

Tekst: Marzena Błaszczyk
Skład: Michał Mielewczyk



www.MODrzew.org.pl

Bydgoszcz 2022 r.