



**MONITORING  
OBYWATELSKI  
DRZEW**

Inicjatywę wspiera



**Fundusz Obywatelski  
im. Henryka Wujca**

## Raport z realizacji projektu

“Monitoring wniosków i decyzji o wycinkę w 2019 r.”

Marzena Błaszczuk  
Konsultacja naukowa dr hab. Katarzyna Marcysiak



## MONITORING OBYWATELSKI DRZEW

Inicjatywę wspiera



Fundusz Obywatelski  
im. Henryka Wujca

## Wstęp

Zapraszamy do zapoznania się z pierwszym raportem dotyczącym wycinek i nasadzeń na terenie Bydgoszczy. Nasz raport to efekt grantu otrzymanego z **Funduszu Obywatelskiego im. Henryka Wujca** w ramach konkursu "Wspieranie działań lokalnych w Polsce".

Naszą ambicją było dotarcie do wszystkich decyzji o wycinkach wydanych dla naszego miasta. Celem projektu była analiza wniosków i decyzji o wycinkę drzew, które zostały złożone lub wydane w 2019 roku. Chcieliśmy odpowiedzieć na następujące pytania:

- Ile i jakich gatunków drzew zostało wyciętych w 2019 r. na terenie naszego miasta? Czy są miejsca w których wycięto szczególnie dużo drzew?
- Ile było nasadzeń zastępczych? W jakiej części ich lokalizacja pokryła się z wycinkami?
- Jaki jest stosunek liczby nasadzeń drzew do liczby ubytków w 2019 r. ?
- Czy wszystkie wydane decyzje spełniają wymogi formalne określone w przepisach?

Udało się osiągnąć większość założeń, niemniej pandemia dość mocno krzyżowała nasze plany i wpływała na działania. Poza raportem efektem projektu są bazy danych oraz mapa, na których można sprawdzić dane dotyczące 2019 roku, a wkrótce także już 2020.

Dlaczego tak ważne są drzewa w mieście? Każde z nich to mały ekosystem. Produkują tlen, pochłaniają zanieczyszczenia, retencjonują wodę, ale przede wszystkim poprawiają nasz nastrój, obniżają stres i koją nasze zmysły. Dzięki nim w upalne dni jest chłodniej. Bez nich nie będzie zapylaczy, ptaków i innych zwierząt.

Zapraszamy do zapoznania się z naszym raportem oraz do odwiedzenia naszej strony, gdzie można poznać szczegółowe dane dotyczące wycinek i nasadzeń w Bydgoszczy.

*Marzena Błaszczyk*

Przewodnicząca Zarządu  
Stowarzyszenie MODrzew - Monitoring Obywatelski Drzew



**MONITORING  
OBYWATELSKI  
DRZEW**

Inicjatywę wspiera



**Fundusz Obywatelski  
im. Henryka Wujca**

## Kto decyduje o wycince i nasadzeniu drzew?

W zależności od tego do kogo należy teren, decyzje podejmują różne instytucje.

- Urząd Miasta rozpatruje wnioski mieszkańców, wspólnot, przedsiębiorców i spółdzielni,
- Urząd Marszałkowski rozpatruje wnioski od Urzędu Miasta np. dotyczące dróg, miejskich parków, instytucji należących do miasta,
- Wojewódzki Konserwator Zabytków decyduje o drzewach rosnących na terenie objętym ochroną zabytków,
- dodatkowo Urząd Miasta wydaje zgody na wycięcie i nasadzenie drzew przy wydawaniu zgody na realizację inwestycji drogowej (tzw. ZRID),
- decyzję o usuwaniu drzew z dróg publicznych wydaje się po uzgodnieniu z Regionalną Dyrekcją Ochrony Środowiska,
- decyzje dotyczące nasadzeń na obszarze objętym ochroną zabytków uzgadnia się z Wojewódzkim Konserwatorem Zabytków.

## Dane

W trakcie projektu udało nam się przeanalizować decyzje i uzgodnienia związane z wycinkami przez następujące organy:

- **Kujawsko-Pomorski Wojewódzki Konserwator Zabytków** - wszystkie decyzje wydane w 2019 roku,
- **Marszałek Województwa Kujawsko-Pomorskiego** - wszystkie decyzje wydane w 2019 roku,
- **Prezydent Miasta Bydgoszczy** - decyzje na wycinkę wydane w 2019 roku w okresie styczeń-kwiecień,
- **Prezydent Miasta Bydgoszczy** - wszystkie uzgodnienia dotyczące wycinek i nasadzeń wydanych w ramach ZRID (zgody na realizację inwestycji drogowej).



**MONITORING  
OBYWATELSKI  
DRZEW**

Inicjatywę wspiera



**Fundusz Obywatelski  
im. Henryka Wujca**

## Wnioski o dostęp do informacji publicznej i informacji o środowisku

Wystaliśmy 8 wniosków o dostęp do informacji o środowisku oraz 2 wnioski o dostęp do informacji publicznej. W pierwszych wnioskach pytaliśmy o decyzje wydane w styczniu 2019 roku, w kolejnych wnioskach pytaliśmy już o dłuższe okresy. Ponadto oglądaliśmy dokumenty również osobiście w siedzibie urzędu. Korzystaliśmy również z danych dostępnych w Biuletynach Informacji Publicznej.

## Jakie dane zbieraliśmy?

Do naszej bazy danych wpisywaliśmy każde drzewo przeznaczone decyzją organu do wycinki. Dla każdego drzewa interesowały nas następujące dane:

- **gatunek drzewa** - nazwa gatunku jest zapisywana po polsku, dokonaliśmy także jej ujednoczenia. Np. w niektórych decyzjach występował klon pospolity, w innych klon zwyczajny. Ujednoczenie zostało dokonane zgodnie z nazwą częściej pojawiającą się w literaturze naukowej
- **obwód pnia** - dane były wpisywane w cm, na podstawie pomiarów na wysokości 130 cm dokonywanych przez urzędników w trakcie oględzin. Jeżeli drzewo posiadało więcej niż jeden pień, wpisywany był wymiar największego pnia.
- **liczba pni** - zapisywaliśmy liczbę pni wycinanych drzew - jest to o tyle ważne, że niektóre gatunki drzew są z natury wielopniowe. W literaturze spotyka się też przykłady obliczania wymaganej liczby nasadzeń zastępczych nie tylko na podstawie liczby wycinanych drzew, ale jako punkt odniesienia traktując liczbę pni<sup>1</sup>, tak by uczynić zadość środowisku przyrodniczemu
- **lokalizacja** - dla każdego drzewa wpisywaliśmy adres, następnie ulice grupowaliśmy w osiedla zgodnie z podziałem widocznym na mapie Bydgoszcz - podział miasta na rady osiedli i okręgi wyborcze<sup>2</sup>

Podobne dane były zbierane dla nasadzeń.

---

1 Por. Jan Łukaszewicz, Nasadzenia zastępcze drzew w miastach — główne problemy z decyzjami administracyjnymi: “Ustawodawca wskazał jedynie, że wydanie decyzji zezwalającej na usuwanie drzew i krzewów z terenów nieruchomości może być uzależnione od zastąpienia ich innymi drzewami lub krzewami, w liczbie nie mniejszej niż liczba usuwanych drzew lub krzewów. Zapis ten jest bardzo ogólny i nie podaje żadnych precyzyjnych kryteriów pozwalających określić np. gatunek, wymiary i wiek nowych roślin (parametry przyrodnicze i jakościowe materiału roślinnego), miejsce sadzenia lub liczebność wprowadzanych nasadzeń tak, aby mogły one realnie kompensować stratę usuniętych drzew”.

2 Mapa okręgów wyborczych i osiedli [https://bip.um.bydgoszcz.pl/binary/rady%20osiedla%2027%2E10%2E2014%20z%20okr%C4%99gami%20wyborczymi-2\\_tcm30-202903.pdf](https://bip.um.bydgoszcz.pl/binary/rady%20osiedla%2027%2E10%2E2014%20z%20okr%C4%99gami%20wyborczymi-2_tcm30-202903.pdf)



**MONITORING  
OBYWATELSKI  
DRZEW**

Inicjatywę wspiera



**Fundusz Obywatelski  
im. Henryka Wujca**

Należy podkreślić, że wnioskowaliśmy o decyzje wydane w 2019 roku. Wydanie decyzji nie jest tożsamy z wycięciem drzewa w danym roku. Niektóre decyzje są warunkowe i zależą od uzyskanych przez inwestorów pozwoleń na budowę. W innych przypadkach ważny jest termin wycinki wskazany przez organ np. dla decyzji wydawanych w październiku czy listopadzie 2019 był to najczęściej pierwszy kwartał 2020 roku, czasem późniejsze miesiące.

## Efekty projektu

Dzięki pozyskanym danym udało nam się zbudować dwie bazy danych:

- bazę wycinek i nasadzeń drzew w Bydgoszczy w 2019 roku<sup>3</sup>
- bazę wniosków o wycinki - przygotowaliśmy ją w oparciu o dane udostępniane przez miasto w Biuletynie Informacji Publicznej.

## Stworzyliśmy bazy danych:

- wycinek i nasadzeń
- bazę wniosków o wycinki



Obie bazy będą przez nas aktualizowane i pozwolą się zorientować mieszkańcom, gdzie w najbliższym czasie może odbyć się wycinka, jakie drzewa otrzymały decyzję na wycięcie i z jakich przyczyn oraz czy w ich następstwie przewidziano nasadzenia zastępcze.

Dane z bazy danych są prezentowane na mapie dostępnej na stronie naszego stowarzyszenia:  
<https://www.modrzew.org.pl/wycinki-i-nasadzenia/>

<sup>3</sup> Do bazy zostaną wprowadzone brakujące dane dotyczące 2019 roku z Urzędu Miasta Bydgoszczy. Baza będzie rozbudowywana o dane z kolejnych lat



**MONITORING  
OBYWATELSKI  
DRZEW**

Inicjatywę wspiera



**Fundusz Obywatelski  
im. Henryka Wujca**

## Proces wydawania decyzji

Udostępniono nam wszystkie dokumenty związane z wydanymi decyzjami (wnioski, mapy, protokoły z oględzin, dodatkowe uzgodnienia z instytucjami, dokumentację fotograficzną, korespondencję, wpisy z ewidencji gruntów) dla wszystkich decyzji wydanych w styczniu 2019 r. przez Prezydenta Miasta Bydgoszczy i Marszałka Województwa Kujawsko-Pomorskiego oraz wszystkich decyzji wydanych przez Wojewódzkiego Konserwatora Zabytków. Pozwoliło to prześledzić postępowania administracyjne w sprawie wycinek. Przeanalizowaliśmy łącznie 34 postępowania administracyjne, na które złożyło się 180 dokumentów liczących 587 stron.

Nasze spostrzeżenia:

- pracownicy i pracowniczki Urzędu Miasta Bydgoszczy i Wojewódzkiego Konserwatora Zabytków przygotowują protokoły z oględzin ręcznie. Niektóre fragmenty są nieczytelne
- Urząd Marszałkowski jako jedyny przygotowuje protokoły z oględzin na komputerze
- wszystkie instytucje udostępniają zdjęcia z oględzin jako skany wydruków - choć przedstawiciele tych instytucji sami robią zdjęcia, a instytucje dysponują zdjęciami w wersji cyfrowej. Zdjęcia w wersji plików umożliwiłyby dokładniejszą analizę stanu drzew - na zeskanowanych wydrukach nieraz ciężko dostrzec opisywane w protokole z oględzin problemy
- w przypadku analizowanych postępowań nie zasięgnięto opinii zewnętrznych ekspertów (botaników, arborystów, dendrologów) i nie rozważano zabiegów pielęgnacyjnych - choć w jednym z protokołów napisano o drzewach: "nie podjęto czynności pielęgnacyjnych, stan drzew nie poprawił się", co może wskazywać, że zalecono przy okazji wcześniejszego wniosku podjęcie pielęgnacji
- instytucje cały czas posługują się dokumentami papierowymi, co utrudnia pracownikom udostępniania dokumentów obywatelom - wszystko trzeba skanować.
- w przypadku map w rozmiarze większym niż A4 niemożliwe jest ich zeskanowanie, ponieważ urząd nie dysponuje sprzętem o parametrach pozwalających obsługiwać dokumenty tego formatu.
- załączniki do wniosków, które powstają jako dokumenty elektroniczne są drukowane i w takiej formie przekazywane do urzędu - w niektórych wypadkach może to utrudniać pracę urzędników



**MONITORING  
OBYWATELSKI  
DRZEW**

Inicjatywę wspiera



**Fundusz Obywatelski  
im. Henryka Wujca**

## O czym mówią nam decyzje o wycinkach?

### Wycięte drzewa

Według Raportu o stanie miasta Bydgoszczy w 2019 roku usunięto 1619 drzew, a w zamian posadzono 3848. Te dane pokrywają się z danymi dostępnymi w Głównym Urzędzie Statystycznym<sup>4</sup>.

W przeanalizowanych decyzjach wydano zgodę na wycięcie 1189 i posadzenia 1655 drzew. Oznacza to, że współczynnik nasadzeń dla naszych danych (czyli liczba drzew, które posadzono za każde wycięte drzewo w mieście) wyniósł 1,39.



<sup>4</sup> Bank Danych Lokalnych <https://bdl.stat.gov.pl/BDL/>

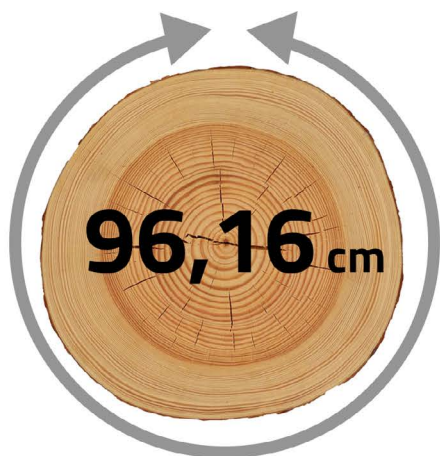


**MONITORING  
OBYWATELSKI  
DRZEW**

Inicjatywę wspiera



**Fundusz Obywatelski  
im. Henryka Wujca**



**16 cm** 

**Średni obwód ścinanego  
i sadzonego drzewa**

Średni obwód wycinanego drzewa wyniósł 96,16 cm, co pozwala stwierdzić, że większość wycinanych drzew liczyła w zależności od gatunku od 25 do 60 lat. Były to więc drzewa już dobrze ukształtowane, ale będące w fazie rozwoju, jeszcze młode<sup>5</sup>.



**większość wyciętych  
drzew liczyła  
w zależności  
od gatunku**

**25 - 60 lat**

<sup>5</sup> Tabela wiekowa drzewa: <http://drzewa.expert/tabela-wiekowa-drzewau>



**MONITORING  
OBYWATELSKI  
DRZEW**

Inicjatywę wspiera



**Fundusz Obywatelski  
im. Henryka Wujca**

Wycinając 1189 drzew wycięto 1641 pni. Zasadzenie za każdy usuwany pień, co najmniej jednej sadzonki, powinno być stosowane ze względu kryteriów przyrodniczych i zrównoważonego rozwoju<sup>6</sup>. Pośród wycinanych drzew: 991 drzew było jednopniowych, a 148 posiadało dwa lub więcej pni. Rekordzistka posiadała aż 18 pni.

Wycięte drzewa z największą liczbą pni		ilość pni
<b>Leszczyna pospolita</b>	<b>ul. Lisia</b>	<b>18</b>
<b>Klon zwyczajny</b>	<b>ul. Przy lotnisku</b>	<b>16</b>
<b>Klon jesionolistny</b>	<b>ul. Jednostronna</b>	<b>15</b>

Wśród wyciętych drzew 410 mierzyło w obwodzie powyżej 100 cm, 58 ponad 200 cm, a 6 miało więcej niż 300 cm. Dwa drzewa miały powyżej 400 cm, z czego największe mierzyło 500 cm obwodu. Największe wycięte drzewa to:

Gatunek	obwód na wysokości 130cm	Adres	Przyczyna wycinki
Wiąz pospolity	<b>500 cm</b>	ul. Gajowa	<b>Inwestycja</b>
Wierzba krucha	<b>450 cm</b>	ul. Toruńska	<b>Zły stan fitosanitarny</b>
Topola kanadyjska	<b>380 cm</b>	ul. Smoleńska	<b>Zły stan fitosanitarny</b>
Topola włoska	<b>365 cm</b>	ul. 3 maja	<b>Zły stan fitosanitarny</b>
Topola włoska	<b>359 cm</b>	ul. 3 maja	<b>Zły stan fitosanitarny</b>
Topola balsamiczna	<b>356 cm</b>	ul. Lubelska	<b>Porażenie jemiółą</b>

<sup>6</sup> Jan Łukaszkiewicz, Nasadzenia zastępcze drzew w miastach — główne problemy z decyzjami administracyjnymi



**MONITORING  
OBYWATELSKI  
DRZEW**

Inicjatywę wspiera



**Fundusz Obywatelski  
im. Henryka Wujca**

## Inne wycinane drzewa

W wyliczeniach dotyczących liczby wyciętych drzew, nie do uwzględnienia pozostają drzewa, które mogą być usuwane bez konieczności uzyskania decyzji. Nie trzeba zgłaszać wycinania drzew, które na wysokości 5 cm nie przekraczają:

- 80 cm – w przypadku topoli, wierzb, klonu jesionolistnego oraz klonu srebrzystego;
- 65 cm – w przypadku kasztanowca zwyczajnego, robinii akacjowej oraz platanu klonolistnego;
- 50 cm – w przypadku pozostałych gatunków drzew<sup>7</sup>.

Pozwolenia niezależnie od rozmiarów nie potrzeba do wycięcia bożodrzewu gruczołkowatego. Jest wymieniony w Rozporządzeniu Ministra Środowiska w sprawie gatunków obcych, które mogą zagrozić gatunkom rodzimym<sup>8</sup>.

Choć takie drzewa bywają odnotowywane we wnioskach o wycinkę, decyzja dotycząca ich wycięcia jest umarzana.

## Najczęściej wycinane drzewa

Wśród najczęściej wycinanych gatunków drzew znalazły się sosna zwyczajna, klon zwyczajny i klon jesionolistny. W pierwszej dziesiątce dominują gatunki rodzime: brzoza brodawkowata, jarząb szwedzki, lipa drobnolistna. Wycinamy też dużo robinii akacjowych.

Często wycinany klon jesionolistny jest jednym z gatunków inwazyjnych, zaliczanych do niebezpiecznych dla naszych roślin. Do Polski trafił w XVIII wieku. Pomimo tego, należy odnotować, że drzewo szybko rośnie i dobrze adaptuje się do trudnych warunków w mieście. Jest odporny na suszę, zanieczyszczenia powietrza oraz mrozy. W jednym przypadku odmówiono wycinki klonu o obwodzie 165 cm - był w bardzo dobrej kondycji i pełnił ważne funkcje przyrodnicze w swojej okolicy.

<sup>7</sup> Ustawa z dnia 16 kwietnia 2004 r. o ochronie przyrody

<sup>8</sup> Rozporządzenie Ministra Środowiska z dnia 9 września 2011 r. w sprawie listy roślin i zwierząt gatunków obcych, które w przypadku uwolnienia do środowiska przyrodniczego mogą zagrozić gatunkom rodzimym lub siedliskom przyrodniczym



**MONITORING  
OBYWATELSKI  
DRZEW**

Inicjatywę wspiera



**Fundusz Obywatelski  
im. Henryka Wujca**

Drzewem często wycinanym w Bydgoszczy jest jarząg szwedzki. Nasadzany jako drzewo alejowe (w Bydgoszczy jednym z pomników przyrody jest aleja jarzębów usytuowana przy ul. Szymanowskiego).

Gatunek	liczba wyciętych drzew	Obwód największego drzewa na wysokości 130cm
Sosna zwyczajna	<b>234</b>	205 cm
Klon zwyczajny	<b>151</b>	251 cm
Klon jesionolistny	<b>113</b>	280 cm
Robinia akacjowa	<b>109</b>	300 cm
Brzoza brodawkowata	<b>81</b>	178 cm
Świerk pospolity	<b>54</b>	173 cm
Jarząg szwedzki	<b>51</b>	172 cm
Lipa drobnolistna	<b>48</b>	222 cm
Topola kanadyjska	<b>32</b>	380 cm
Wierzba biała	<b>17</b>	264 cm
Jarząg pospolity	<b>14</b>	109 cm



**MONITORING  
OBYWATELSKI  
DRZEW**

Inicjatywę wspiera



**Fundusz Obywatelski  
im. Henryka Wujca**

## Lokalizacje wycinanych drzew

W przeanalizowanych przypadkach najwięcej drzew wycięto przy ul. Matuszewskiego i Smukalskiej. W obu przypadkach przyczyną była prowadzona przebudowa drogi. Na trzecim miejscu znalazł się Park Bydgoskiego Harcerstwa.

Lokalizacja	liczba wyciętych drzew
ul. Matuszewskiego	<b>152</b>
ul. Smukalska	<b>98</b>
Park Bydgoskiego Harcerstwa	<b>94</b>
ul. Siedlecka	<b>36</b>
ul. Fordońska	<b>31</b>
tul. Gdańska - Myślęcinek	<b>30</b>
ul. Inowrocławska	<b>26</b>
ul. Kossaka	<b>25</b>
ul. Żwirki i Wigury	<b>24</b>
Park nad Starym Kanałem	<b>20</b>



**MONITORING  
OBYWATELSKI  
DRZEW**

Inicjatywę wspiera



**Fundusz Obywatelski  
im. Henryka Wujca**

## Lokalizacje według osiedli

Mając dane o wycinkach i nasadzeniach policzyliśmy współczynnik nasadzeń dla każdego osiedla.

Osiedla z najwyższym współczynnikiem nasadzeń:

Osiedle	liczba wyciętych drzew	liczba nasadzonych drzew	Współczynnik nasadzeń
Flisy	1	14	14,00
Zimne Wody	10	54	5,40
Fordon	4	14	3,50
Błonie	19	63	3,32
Bydgoszcz Wschód	14	46	3,29
Bocianowo-Śródmieście-Stare Miasto	70	168	2,40

Osiedla z najniższym współczynnikiem nasadzeń:

Osiedle	liczba wyciętych drzew	liczba nasadzonych drzew	Współczynnik nasadzeń
Wilczak-Jary	7	0	0,00
Osowa Góra	2	0	0,00
Tatrzańskie	13	6	0,46
Prądy	19	10	0,53
Okole	41	27	0,66
Nowy Fordon	21	14	0,67
Wyżyny	21	16	0,76
Leśne	181	166	0,92



## MONITORING OBYWATELSKI DRZEW

Inicjatywę wspiera



Fundusz Obywatelski  
im. Henryka Wujca

### Przyczyny wycinania drzew

Najczęściej drzewa wycinane są z powodu inwestycji: drogowych, mieszkaniowych, nowych instalacji gazowych czy wodno-kanalizacyjnych. Kolejnymi powodami jest stan drzewa, który skłania do podjęcia działań. Wycinane drzewa najczęściej opisywane są jako suche, obumarłe, nie rokują na przeżycie. Suchość bywa nieraz określana procentowo np. drzewo suche w 70-80%. Kolejną przyczyną jest tzw. zły stan fitosanitarny - za tym sformułowaniem kryje się wiele czynników, które często są kolejno wyliczane: połamane gałęzie, połamane konary, próchnica. Przyczyną bywa także zachwianie statyki, czyli przechylenie drzewa. W żadnym z badanych przypadków nie dostrzeżono konieczności specjalistycznego wsparcia takich drzew (np. podparciem lub naciągami), konsultacji z arborystą. Często w przyczynach wskazuje się, że drzewo zagraża bezpieczeństwu ludzi i mienia, co pozwala je wyciąć bez obowiązku opłaty rekompensacyjnej lub nasadzeń zastępczych.

### Nasadzenia zastępcze

Łącznie przeanalizowanych decyzjach zdecydowano o posadzeniu **1655 drzew**.

**Warto podkreślić, że w każdej przeanalizowanej decyzji opracowanej przez Wydział Gospodarki Komunalnej Urzędu Miasta Bydgoszczy znalazł się wymóg nasadzeń zastępczych.** W decyzjach wydanych przez Urząd Marszałkowski taki zapis znalazł się w 85 decyzjach ze 156 przeanalizowanych. Taka dysproporcja w zestawieniu wynika ze specyfiki właściwości tych dwóch urzędów - Urząd Marszałkowski wydaje decyzje dotyczące terenów należących do miasta, często są to decyzje dotyczące dróg pozostających w gestii ZDMiKP - tu prawo pozwala na wydawanie decyzji, w których nie pojawiają się nasadzenia zastępcze.

Najczęściej sadzone gatunki:

Gatunek	liczba nasadzonych drzew	Gatunek	liczba nasadzonych drzew
Żywotnik zachodni	155	Lipa holenderska	75
Lipa drobnolistna	148	Wiśnia piłkowana	70
Jarząb pospolity	129	Robinia akacyjowa	62
Brzoza brodawkowata	97	Jarząb szwedzki	61
Klon zwyczajny	96	Dąb szypułkowy	55

Szczegółowe raporty są publikowane na stronie <https://www.modrzew.org.pl/wycinki-i-nasadzenia/>. **Wraz z napływem nowych danych, raporty i baza danych będą systematycznie aktualizowane.**



**MONITORING  
OBYWATELSKI  
DRZEW**

Inicjatywę wspiera



**Fundusz Obywatelski  
im. Henryka Wujca**

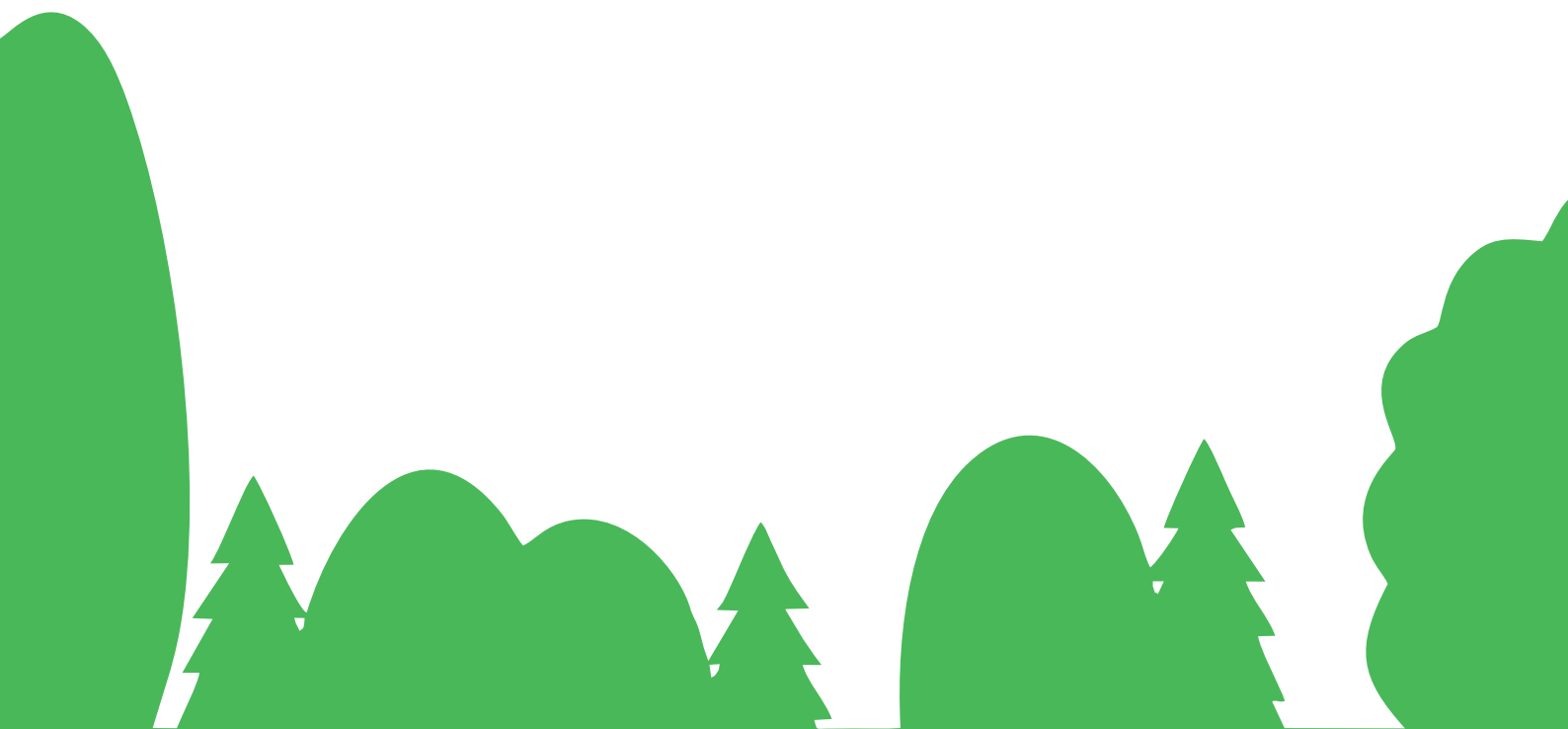
## Uwagi końcowe

Na ostatecznych wynikach projektu zaważyła pandemia koronawirusa. Po pierwsze w czasie wiosennego lockdownu zauważyliśmy problemy z działaniem platformy ePuap. Dotyczyło to zarówno wystanych przez nas wniosków, jak i korespondencji zwrotnej, co przełożyło się na opóźnienia w pozyskiwaniu danych.

Uzyskanie dokumentów z Urzędu Miasta Bydgoszczy zajmowało ok.30 dni, przy czym na bieżąco byliśmy informowani o tym, kiedy możemy spodziewać się realizacji naszych wniosków. Prezydent Miasta Bydgoszczy jest organem wydającym najwięcej decyzji dotyczących wycinek w naszym mieście, w związku z czym informacje zawarte w niniejszym raporcie ulegną zmianie po przeanalizowaniu kompletu decyzji.

Bardzo sprawnie udostępniał nam dokumenty Urząd Marszałkowski. Nie było również żadnych problemów z Wojewódzkim Konserwatorem Zabytków, który ze względu na swoją specyfikę prowadzi najmniej tego typu spraw.

W ciągu 7 miesięcy projektu udostępniono nam do przeanalizowania 579 dokumentów liczących łącznie 1845 stron. Korzystaliśmy też z informacji udostępnianych na stronach Biuletynów Informacji Publicznej.



Bydgoszcz 2020 r.